

SÚGÓ DOKUMENTÁCIÓ · RÖVID ÚTMUTATÓ

Kezdő lépések

Az első QuantBIM munkafolyamat lépésről lépésre
— IFC projekt megnyitásától az Excel exportig.

- 00 Bevezetés és beállítások
- 01 Projekt megnyitása
- 02 Modell és adatok
- 03 Csoportok
- 04 Kategóriák
- 05 Mennyiségek
- 06 Eredmények
- 07 Mentés és export
- 09 Ajánlott munkafolyamat
- 10 Fontos megjegyzések

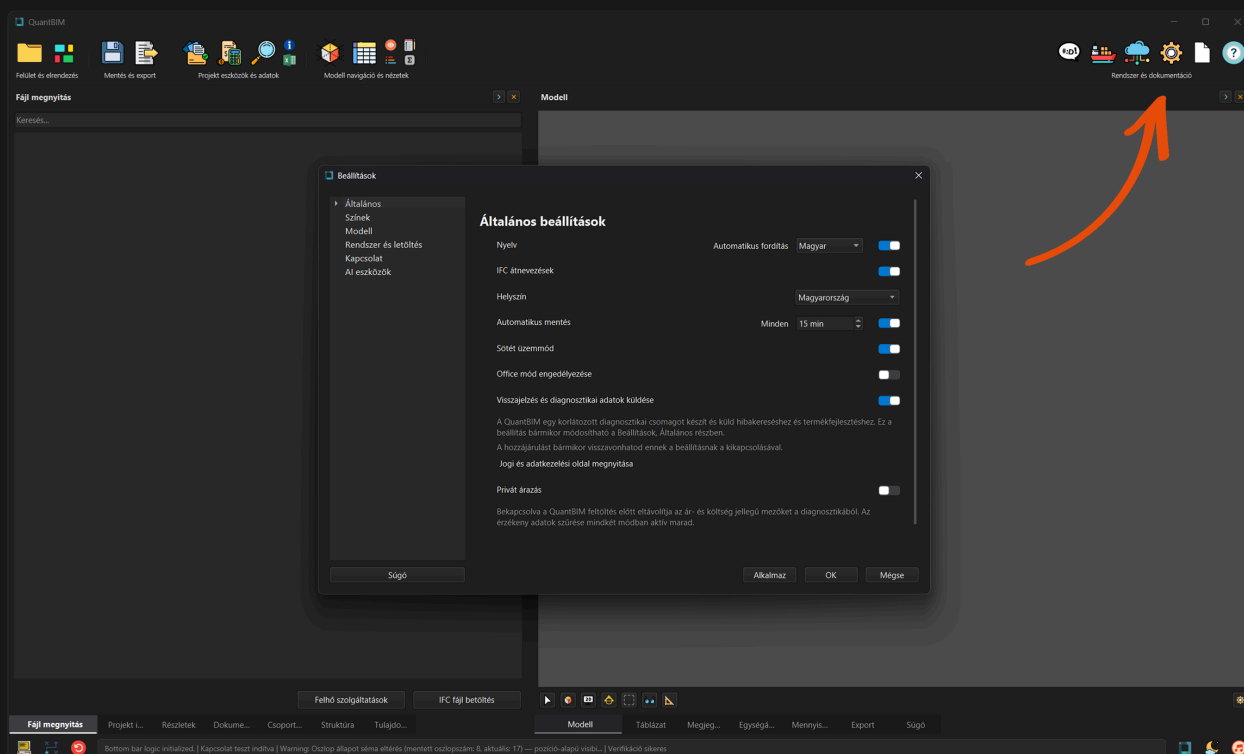
Help (Don't Panic)

Ez a súgó egy tipikus QuantBIM munkafolyamaton vezet végig. A cél, hogy egy IFC vagy QuantBIM projekt betöltése után csoportot hozz létre, kategóriát és mennyiséget rendelj hozzá, majd az eredményt a Dokumentumok panelen ellenőrizd, mentsd és exportáld.



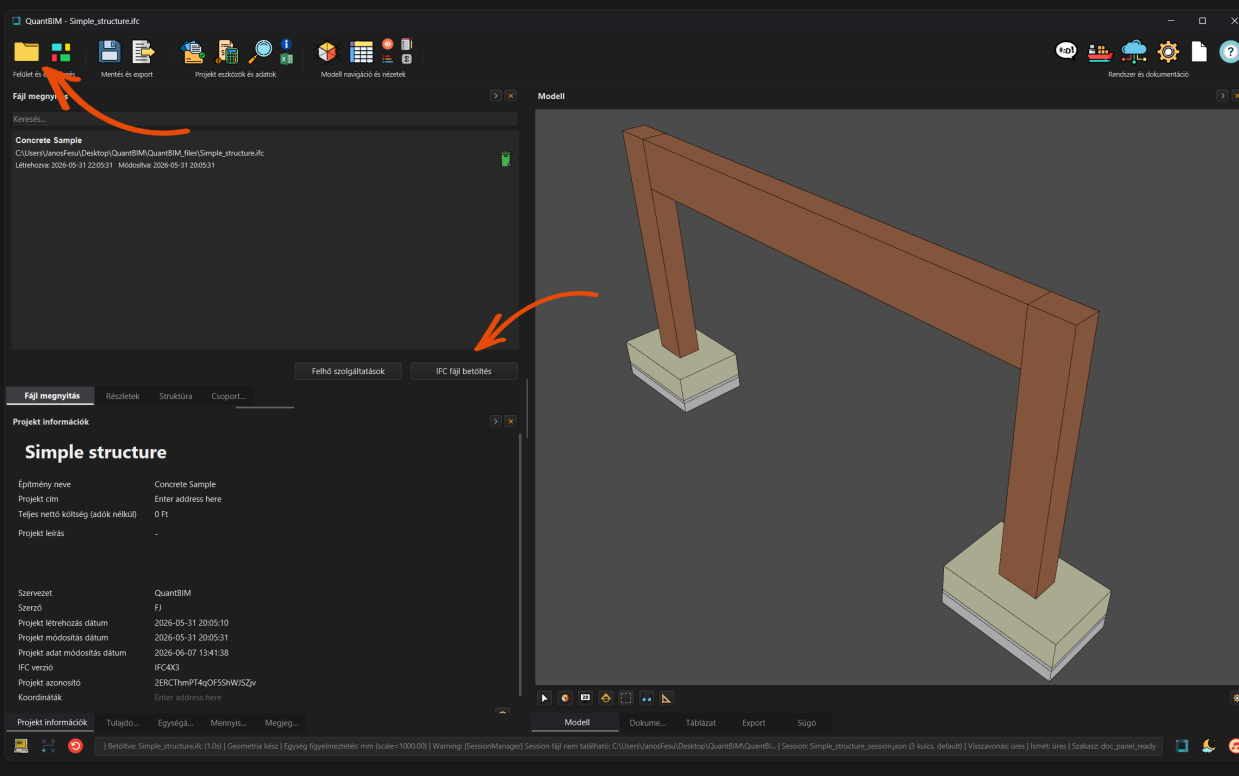
Első beállítások indulás előtt

- A QuantBIM aktuális telepítőjét a quantbim.com/download oldalon éred el.
- A jobb felső sarokban nyisd meg a **Beállítások** ablakot, és ellenőrizd az alap opciókat (nyelv, automatikus mentés, diagnosztikai adatok küldése).
- Ugyanitt találd a **Részletes dokumentáció** gyors elérést, ha egy panel működését lépésenként szeretnéd megnézni.
- Ha ezeket induláskor beállítod, stabilabb és átláthatóbb lesz az első projekt munkád.



01 Projekt megnyitása

- Nyisd meg a projektet a **Fájl megnyitás panelről** (Dock panel választó).
- IFC fájlt vagy teljes QuantBIM projektcsomagot (`.qbim`) tudsz közvetlenül megnyitni.
- A `.qbimref` csak adatcsomag: előbb nyisd meg a hozzá tartozó IFC projektet, majd az Export panelen importáld vagy fűzd össze.
- A **Legutóbbi fájlok** listában a fájlra kattintásnál a **Projekt információk** panelen alapadatokat mutat, dupla kattintás betölti a projektet.



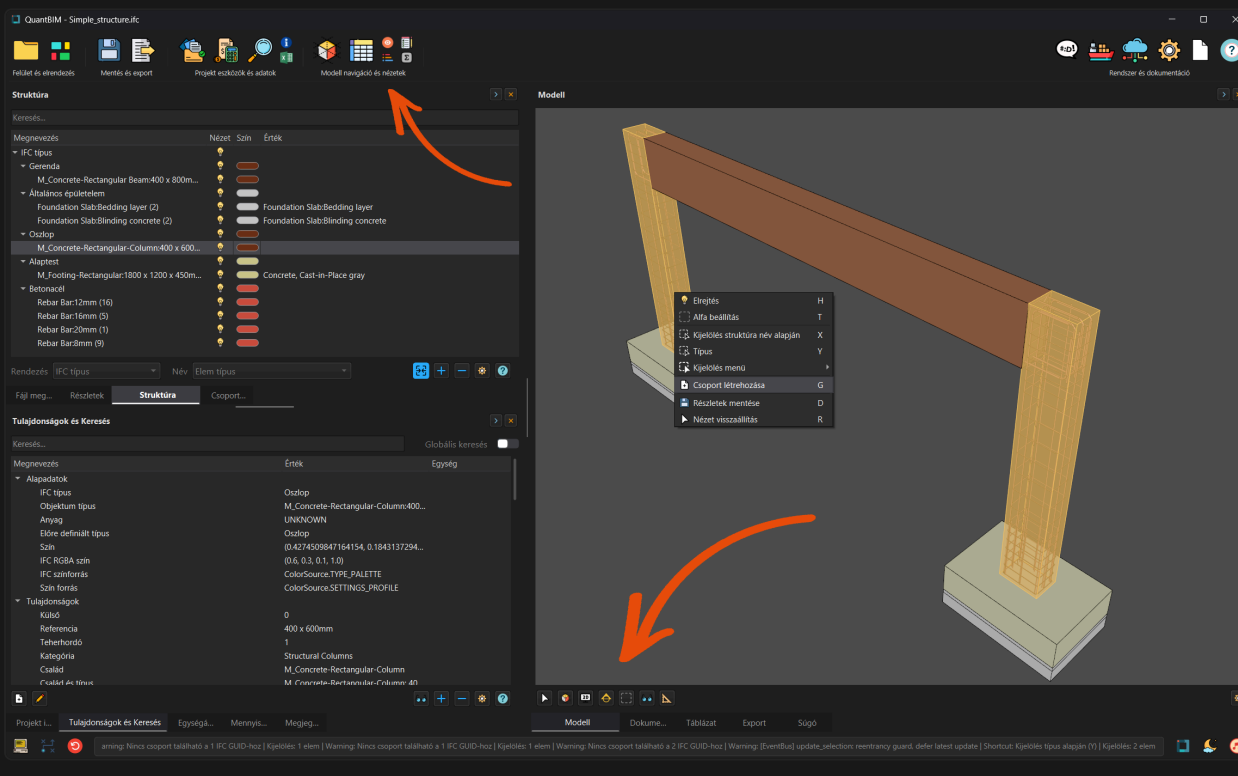
BILLENTYŰPARANCSOK

Ctrl+S

Projekt mentése

02 Modell és adatok áttekintése

- A **Modell** panelen látod a 3D modellt, a **Struktúra** panelen pedig IFC szerinti hierarchiában tudod böngészni az elemeket.
- A **Tulajdonságok** panel a kijelölt elem adatait mutatja; több kijelölésnél a közös tulajdonságok jelennek meg. Az alsó gombsoron a szemüveg ikonra kattintva a vegyes adatok is megjeleníthetők.
- A modell nézetben további eszközök is elérhetők: szekciómetszet, robbantott nézet, áttetszség állítás és mérés funkció.

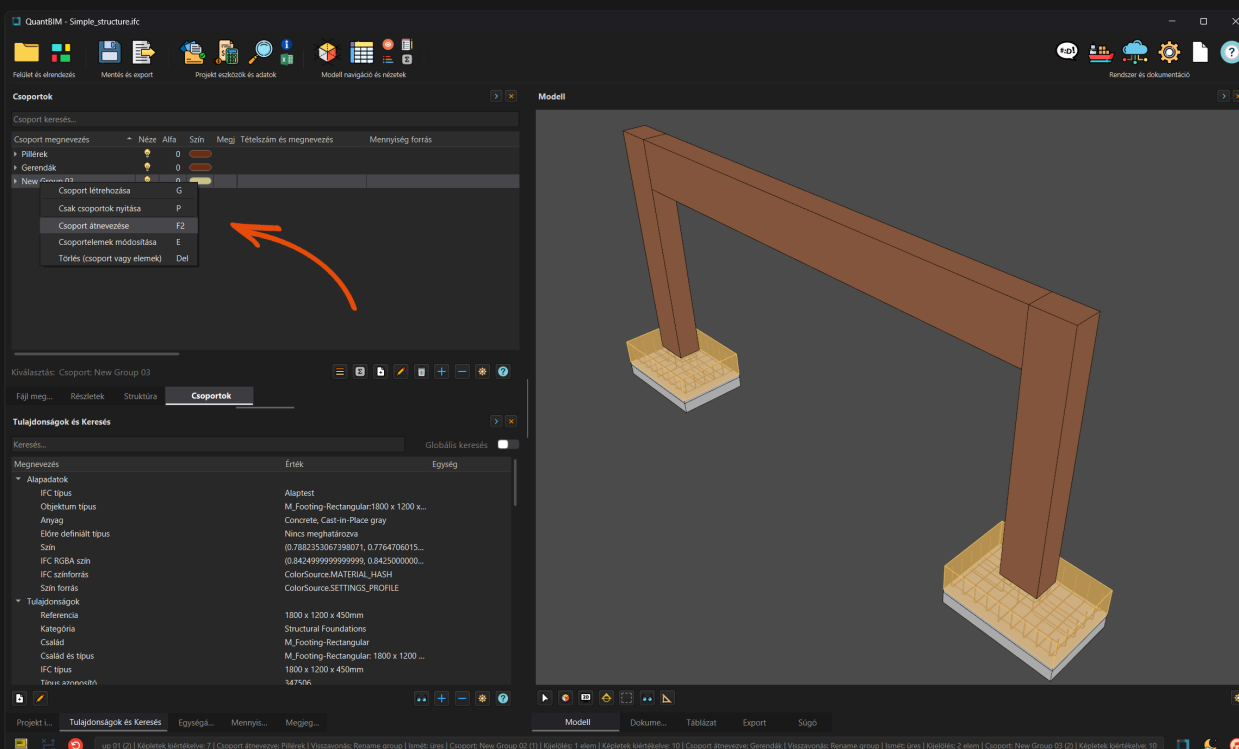


BILLENTYŰPARANCSONK

F3	Tulajdonságok és Keresés globális fókusz	Shift+húzás	Keretes kijelölés
Ctrl+F	Keresés fókusz (panelfüggő)	S	Metszet kezelők mutatása / elrejtése
Ctrl+kattintás	Többes kijelölés	T	Áttetszség alkalmazása
G	Csoport létrehozása	Ctrl++ / Ctrl+-	Robbantás növelése / csökkentése
Esc	Kijelölés törlése	Nyílak	Kamera körbeforgatás
D	Részlet mentése	Shift+Nyílak / Ctrl+Fel-Le	Kamera mozgatás / nagyítás-kicsinyítés

03 Csoport létrehozása

- Egy vagy több kijelölt elem után csoportot a **Modell nézetben** (jobb klikk vagy **G**) és a **Csoportok panelen** (jobb klikk **Csoport létrehozása** vagy **G**) is ugyanúgy létrehozatsz.
- A csoport nevét jobb klikkel vagy **F2** billentyűvel módosíthatod; kijelölés nélkül üres csoport is létrehozható, a kijelölt csoport pedig **Del** billentyűvel törölhető.
- A csoportokat fogd és vidd módszerrel szabadon átrendezheted, és csoportszinten szín- valamint áttetszség beállításokat is alkalmazhatsz.
- A modell nézetben kiegészítő eszközök is elérhetők: szekciómetszet, robbantott nézet, áttetszség állítás és mérés funkció.

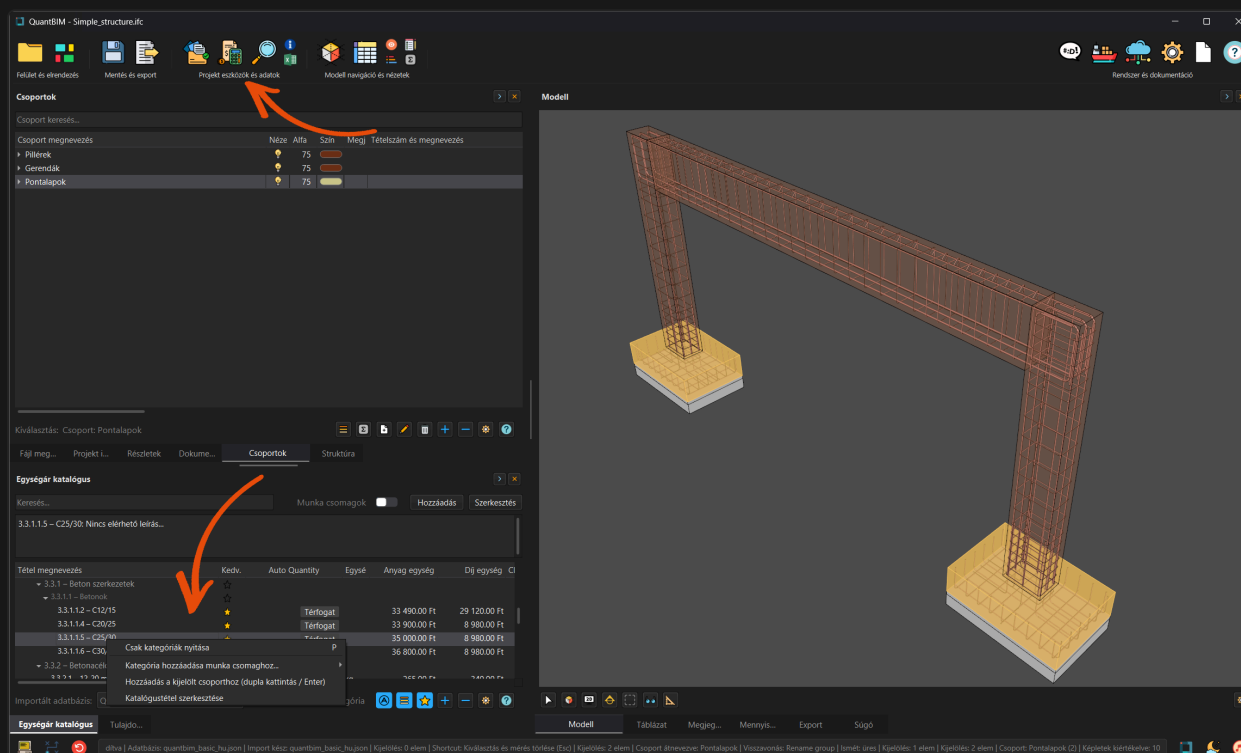


BILLENTYŰPARANCSOK

G	Csoport létrehozása	Del	Kijelölt csoport törlése vagy elemek eltávolítása
F2	Kijelölt csoport átnevezése	P	Csak szülő csoportok megjelenítése

04 Kategória hozzárendelése

- Nyisd meg az **Egységár katalógus** panelt, és keresd meg a hozzárendelni kívánt kategóriát vagy tételt.
- A **Csoportok** panelen válaszd ki a célcsoportot (az alsó sávban látod az aktív kijelölést), majd a katalógusban jelöld ki a hozzáadni kívánt sort.
- Hozzárendeléshez használj dupla kattintást vagy **Enter** billentyűt. Csak egységárral rendelkező sor adható hozzá; mappa/szekció/fejléc sor nem.
- Ha még nincs importált egységár-katalógusod, letölthetsz mintát, importálhatod a programba, használhatod a beépített adatbázist vagy készíthetsz saját katalógust.
- **AutoQuantity**: az Egységár panelen kapcsolható be. Bekapcsolva a program megjegyzi a kategóriához rendelt mennyiséget, és később kategória hozzárendeléskor automatikusan alkalmazza.
- Az AutoQuantity mezőt dupla kattintással törölheted. Kikapcsolt állapotban a rendszer nem ad hozzá automatikus mennyiséget a kategóriához.

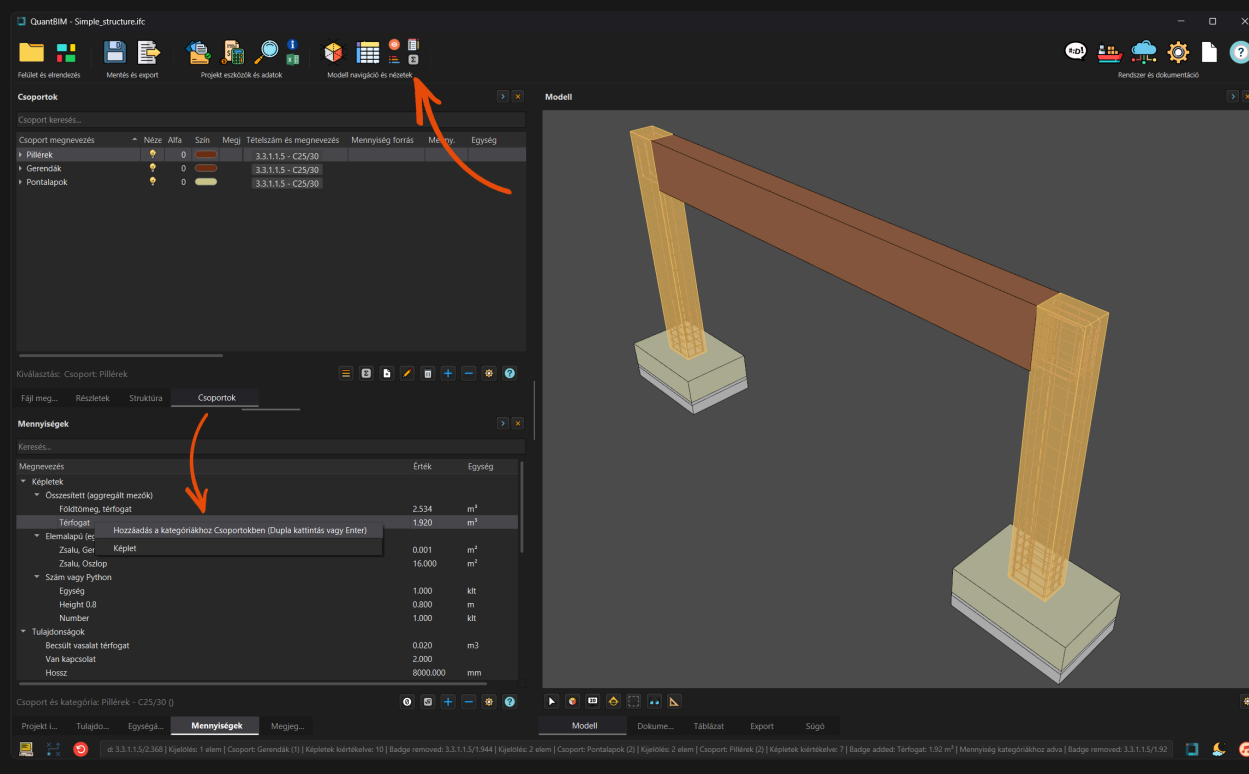


BILLENTYŰPARANCSOK

Enter	Kijelölt elem sor hozzárendelése	G	Munka csomag létrehozása (Work packages)
Dupla kattintás	Adott címke törlése	F2	Munka csomag átnevezése
Ctrl+Shift+N	Új elem hozzáadása	Del	Munka csomag törlése

05 Mennyiség hozzárendelése

- Az adott kategóriához mennyiséget úgy tudsz rendelni, hogy a **Csoportok** panelen kijelölöd a kategóriát (az alsó sáv jelzi az aktív kijelölést), majd átváltasz a **Mennyiségek** panelre.
- A panelen **Enter** vagy dupla kattintás segítségével kiválaszthatod a csoporthoz tartozó mennyiségeket vagy képleteket; a hozzárendelt érték a kijelölt csoport adatai alapján számolódik.
- **Formula:** ha egyedi, szerkesztett mennyiséget szeretnél, válaszd a Formula képleteket. Itt a meglévő adatokból saját képletet készíthetsz az adott csoporthoz.
- **AutoQuantity:** az Egységár panelen kapcsolható be. Bekapcsolva a program megjegyzi a kategóriához rendelt mennyiséget, és később kategória hozzárendeléskor automatikusan alkalmazza.
- Az AutoQuantity mezőt dupla kattintással törölheted. Kikapcsolt állapotban a rendszer nem ad hozzá automatikus mennyiséget a kategóriához.
- **Munka csomagok:** az Egységár katalógus Munka csomagok nézetében egy csomag teljes kategória-készletét rendelheted az aktív csoporthoz; dupla kattintás vagy **Enter** a csomag során egyszerre mindent hozzárendel.



BILLENTYŰPARANCSOK

Enter

Kijelölt mennyiség sor hozzárendelése

Dupla kattintás

Adott címke törlése

06 Eredmény ellenőrzése

- A **Dokumentumok** panelen jelenik meg a számított költségstruktúra. Válaszd a **Memória** módot (vegyes forrás), vagy konkrét számítási adatbázist.
- A **Dokumentumok** panelen dupla kattintással törölheted az adott költség sort. Ez a művelet a **Csoportok** panelen csak a mennyiség-hozzárendelést törli; a kategória hozzárendelés megmarad.
- Ha egy sor *Nincs adat* állapotban van, általában ár, mennyiség vagy adatbázis kapcsolat hiányzik, vagy egy szűrő rejtje el a részleteket.
- A **Táblázat** panelen a kiválasztott csoport vagy dokumentum sor mögötti elemek és mezők ellenőrizhetők.

The screenshot displays the QuantBIM software interface. On the left, the 'Dokumentumok' (Documents) panel shows a hierarchical tree of cost items. A table below it provides a detailed breakdown of costs in Hungarian Forint (Ft).

Tétel megnevezés	Menny.	Egy.	Anyag Össz.	Díj Össz.	Összesen Ft
0 - Total			389 224 Ft	499 820 Ft	879 043 Ft
2 - Munkaterület, infrastruktúra			3 974 Ft	19 628 Ft	23 602 Ft
2.3.2.3 - Földmunka / Földmunkák / Műtárg...			3 974 Ft	19 628 Ft	23 602 Ft
2.3.2.3.1.1 - Földkikémelés / Gépi erővel, kieg...	4,05 m³	0 Ft	0 Ft	10 527 Ft	10 527 Ft
2.3.2.3.2.1 - Feltöltések / NHK - 0/63, szállít...	0,86 m³	3 974 Ft	3 283 Ft	7 258 Ft	7 258 Ft
2.3.2.3.3 - Kiegészítő tevékenységek	0 Ft	0 Ft	3 145 Ft	3 145 Ft	3 145 Ft
2.3.2.3.3.1 - Töltés	0,86 m³	0 Ft	510 Ft	310 Ft	310 Ft
2.3.2.3.3.2 - Talajon készítés	4,32 m³	0 Ft	2 635 Ft	2 635 Ft	2 635 Ft
2.3.2.3.4.1 - Föld mozgathatóság / Föld eltolása	4,05 m³	0 Ft	2 672 Ft	2 672 Ft	2 672 Ft
3 - Tartószerkezet			385 249 Ft	470 192 Ft	855 441 Ft
3.3 - Betonozási munkálatok			385 249 Ft	470 192 Ft	855 441 Ft
3.3.1.1 - Beton szerkezetek / Betonok			224 189 Ft	63 505 Ft	287 695 Ft
3.3.1.1.2 - C12/15	0,26 m³	0 074 Ft	7 542 Ft	16 216 Ft	16 216 Ft
3.3.1.1.4 - C20/25	2,37 m³	80 275 Ft	21 265 Ft	101 540 Ft	101 540 Ft
3.3.1.1.5 - C25/30	3,86 m³	135 240 Ft	34 699 Ft	169 939 Ft	169 939 Ft
3.3.2.1 - Betonacélok szerelése / 12-20 mm	354,54 kg	93 952 Ft	120 542 Ft	214 494 Ft	214 494 Ft
3.3.3 - Zsaluzás			67 108 Ft	286 144 Ft	353 252 Ft
3.3.3.1.3 - Sáv- és Pontalappok / Piller alapt...	5,40 m²	8 964 Ft	39 744 Ft	48 708 Ft	48 708 Ft
3.3.3.4.1 - Pillerzaluzás / Pillerzaluzás 4,00 m...	16,80 m²	89 200 Ft	128 000 Ft	167 200 Ft	167 200 Ft
3.3.3.5.1 - Gerendaszaluzás / Gerendaszaluz...	11,84 m²	18 944 Ft	118 400 Ft	137 344 Ft	137 344 Ft

On the right, the 'Modell' (Model) panel shows a 3D wireframe view of a structure with two vertical pillars and a horizontal beam. The interface includes a top toolbar with icons for file operations, a search bar, and a bottom status bar with file management options.

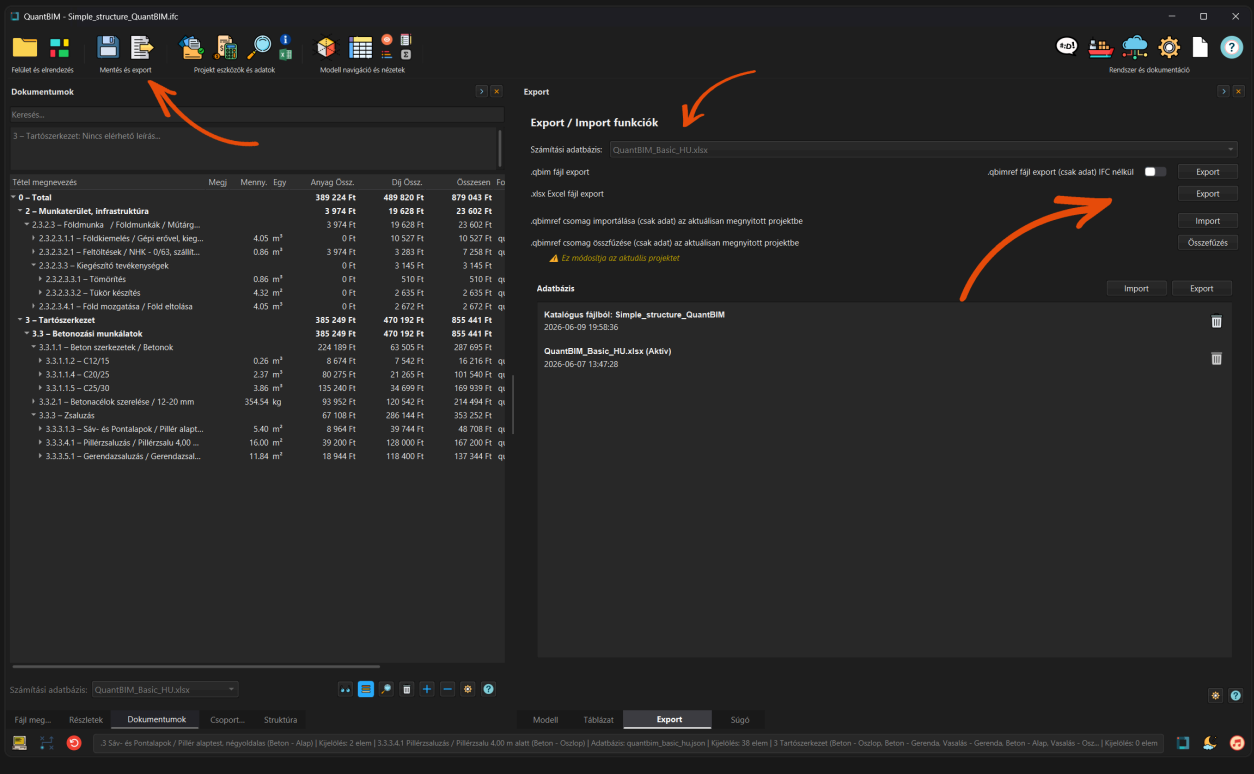
BILLENTYŰPARANCSOK

P

Dokumentum fa kibontása csoport/kategória szintig

07 Mentés és export

- A felső sáv **Projekt mentése** gombjával mentsd a munkamenetet.
- Az **Export panelen** készíthetsz teljes `.qbim` projektcsomagot, IFC nélküli `.qbimref` adatcsomagot vagy Excel (`.xlsx`) exportot.
- A `.qbimref` import/összeűzés csak azonos, kompatibilis IFC modellhez fut le (azonosító ellenőrzés).
- Ugyanitt kezelhető az egységár-adatbázis import/export is; a Munka csomagok külön munkalapon kerülhetnek átadásra.



BILLENTYŰPARANCOK

Ctrl+S

Projekt mentése

Ctrl+E

Export panel megnyitása

08 Ha valami nem jelenik meg

- Ellenőrizd, hogy van-e aktív csoport, van-e hozzárendelt kategória, és a kategóriához tartozik-e mennyiség.
- Nézd meg a keresőmezőket, a láthatósági ikonokat, a sor-szűrőket és a Dokumentumok hiányzó adat szűrőit. A keresés csak szűr, nem töröl adatot.

BILLENTYŰPARANCSONOK

F3 Tulajdonságok és Keresés globális fókusz

Ctrl+F Aktív panel kereső fókusz

F1 Súgó megnyitása

F10 Beállítások megnyitása

09 Ajánlott első munkafolyamat

1. Nyiss meg egy IFC fájlt vagy `.qbim` projektet.
2. Jelöld ki elemeket a Modellben.
3. Hozz létre csoportot a Csoportok panelen.
4. Rendelj kategóriát az Egységár katalógusból.
5. Rendelj mennyiséget a Mennyiségek panelről, vagy használd az AutoQuantity-t.
6. Ellenőrizd az eredményt a Dokumentumok és Táblázat panelen.
7. Mentsd a projektet, majd exportálj `.qbim`, `.qbimref` vagy `.xlsx` fájlt.

10 Fontos megjegyzések

A költségelési folyamat minden panelen ugyanarra a sorrendre épül. Ha egy lépés kimarad, a következő nézet üresnek vagy hiányosnak tűnhet.



- **Kijelölési sorrend:** kategóriához aktív csoport, mennyiséghez a csoport alatti kijelölt kategória szükséges.
- **Hozzárendelés:** csak elem sor rendelhető; a mappa/szekció/fejléc sor nem, és az Érték mezőnek érvényes számot kell tartalmaznia.
- **AutoQuantity:** ha a katalógus soron van alapmennyiség, a rendszer automatikusan kitöltheti, de ez bármikor felülírható.
- **AutoQuantity törlés:** az AutoQuantity mező dupla kattintással törölhető; kikapcsolt állapotban a rendszer nem ad automatikus mennyiséget a kategóriához.
- **Munka csomagok:** a Munka csomagok nézetben egy csomag teljes kategória-készletét egy lépésben rendelheted az aktív csoporthoz (dupla kattintás vagy **Enter**).
- **Képletek (Formula):** a Formula nézetben a meglévő adatokból saját mennyiségi képleteket készíthetsz csoportszinten; körkörös hivatkozás hibát okozhat.
- **Dokumentumok panel:** ár, mennyiség és adatbázis kapcsolat nélkül a sor *Nincs adat* állapotban marad.
- **Költségsor törlése a Dokumentumokban:** dupla kattintással törölhető az adott költség sor; ez csak a mennyiség-hozzárendelést törli, a kategória hozzárendelés megmarad.
- **Keresés és szűrés:** a szűrők csak elrejtik a sorokat, adatot nem törölnek.
- **Részletes segítség:** a Súgó panelt **F1** billentyűvel éred el. Itt panelenként találsz részletes leírást a Csoportok, Egységár katalógus, Mennyiségek, Dokumentumok, Képlet, AutoQuantity, Munka csomagok, Export és Keresés témákhoz.
- **Biztonsági mentés:** import, összefűzés vagy törlés előtt mindig készíts teljes **.qbim** mentést.

KAPCSOLAT

E-MAIL hello@quantbim.com

CÍM 1085 Budapest, Hungary

WEB quantbim.com